

2025 年 12 月 5 日

大阪府アンサンブルコンテスト参加団体の皆様

大阪府吹奏楽連盟  
理事長 西脇 健司

### 第 5 2 回大阪府アンサンブルコンテスト実施要項

標記の件、下記要項により実施いたします。よろしくご周知徹底方お願い申し上げます。

#### 記

行事名称 第 5 2 回大阪府アンサンブルコンテスト地区別大会、府大会

(府大会は第 5 2 回関西アンサンブルコンテスト予選を兼ねる)

日時 2025 年 12 月 25 日(木) 北摂地区中学生、南地区高等学校 開演予定 9時30分  
12 月 26 日(金) 中地区中学生、中地区高等学校 開演予定 9時30分  
12 月 27 日(土) 北地区中学生、北摂地区高等学校 開演予定 9時30分  
12 月 28 日(日) 南地区中学生、北地区高等学校 開演予定 9時30分

会場 八尾市文化会館(プリズムホール)

2026 年 1 月 17 日(土) 小学生、大学、中学生 開演予定 10時

1 月 18 日(日) 高等学校、職場・一般 開演予定 10時

会場 大東市立総合文化センター(サーティホール)

主催 大阪府吹奏楽連盟・朝日新聞社

後援 大阪府教育委員会・大阪市教育局・堺市教育局

出演順 別紙進行表参照(地区、府ともコンピュータソフトを使用して決定)

☆地区別大会で使用する八尾市文化会館では、楽器積降場所の道路が積載量3t未満の車両のみ通行可能となっております。積載量が3t以上のトラックを使用する場合は許可申請が必要です。八尾警察署まで問い合わせてください。

#### ☆出演団体受付について

- ・会場到着後、すぐに出演団体受付を済ませてください。
- ・ホームページ掲載の舞台配置図 4 部(楽器名も記入しコピー)、アナウンス原稿、メンバー変更願(必要な場合のみ)を提出してください。
- ・表彰状、予約プログラム、出演者入場券、記念品(クリアファイル)を、中学生、高等学校の部は地区大会、小学生、大学、職場・一般の部は府大会で受け取ってください。

#### ☆予約プログラム

- ・300 円(お釣りの出ないように準備してください。一般販売では 500 円です。)  
予約プログラム数が増えたときは、団体受付で購入数を伝えて、予約プログラム代金をお支払いください。お支払いは硬貨ばかりにならないよう準備してください。  
(お釣りは用意いたしませんので、金額を確認してください。)

#### ☆出演者入場券

- ・出演者 + 1 名(顧問または引率者)を配布いたします。出演者入場券で出演した部門のみ八尾会場では 2 階席に、大東会場では舞台前のブロック(「さ」列より前)に入場できます。

#### ☆入場券について

- ・入場券はインターネットを通じての販売です。(12月7日10時よりインターネット販売)  
(発売の詳細は大阪府吹奏楽連盟、キョードー大阪のHPに掲載されます。)
- ・全自由席（プリズムホールの座席は1階席のみ）¥1,000となります。(入替なし)

☆出演者名 プログラムには出演者の方の名前(申込の入力通り)を掲載させていただきます。

#### ☆会場内での録音、写真・動画等の撮影について

従来通り連盟の許可のない方の録音・撮影は禁止いたします。出演者並びに関係者への連絡をお願いいたします。会場内での携帯電話等の電子機器の使用は禁止です。また、著作権、肖像権等の関係で演奏の録音、DVD収録を承諾されない団体は、本番までに事務局にご連絡ください。

#### ☆審査結果

- ・審査結果の各賞の発表につきましては、すべて大阪府吹奏楽連盟のHPに掲載いたします。  
審査発表の時間は進行表をご覧ください。  
地区別大会では金賞の中から大阪府アンサンブルコンテストに出演される団体、府大会では関西アンサンブルコンテストに出演される団体を選出。
- ・大阪府アンサンブルコンテスト、関西アンサンブルコンテストの出演順抽選は、コンクールと同じように大阪府吹奏楽連盟で行います。(審査結果に出演順を掲載いたします。)
- ・大阪府、関西アンサンブルコンテストに出場される団体数は以下の通りになります。  
※地区別大会から府大会に出演される団体数は、コンクールと同様の方法で決定いたします。  
(中学生地区代表数) 北摂地区 8 団体、北地区 1 2 団体、中地区 1 0 団体、南地区 5 団体  
(高等学校地区代表数) 北摂地区 5 団体、北地区 9 団体、中地区 5 団体、南地区 6 団体  
(府代表数) 小学生 1 団体、中学生 5 団体、高等学校 4 団体、大学 1 団体、職場・一般 2 団体
- ・第 5 2 回関西アンサンブルコンテストは下記のように行われます。  
2026年 2 月 11 日(祝) 奈良県橿原文化会館 (主管 奈良県吹奏楽連盟)

#### ☆審査員

(12月25日、26日)

三瀬 直子(大阪音楽大学 FL) 青山 知世(Osaka Shion CL) 松田 貴之(大阪交響楽団 TP)  
三瀬 毅(日本センチュリー TB) 堀内 吉昌(大阪フィル PERC)

(12月27日、28日)

船隈 慶(大阪フィル CL) 田端 直美(Osaka Shion SAX) 松田 貴之(大阪交響楽団 TP)  
三瀬 毅(日本センチュリー TB) 宮本 妥子(相愛大学 PERC)

(1月17、18日)

大島 弥州夫(大阪フィル OB) 仙臺 玲(Osaka Shion BASS CL) 池田 悠人(関西フィル TP)  
木村 寛仁(大阪音楽大学 EUP) 坂上 弘志(元大阪フィル PERC)

※審査員の先生方からコンテスト終了まで指導を受けないようにお願いいたします。

#### ※注意事項

チューナー、電子メトロノーム、タブレット等の電子機器の舞台上への持ち込みは禁止です。

- ・問い合わせ先 大阪府吹奏楽連盟事務局 ☎ 06-6202-6868  
(コンテスト開催中の6日間はコンテスト会場に常駐いたしますので、事務局は不在になります。)

## アンサンブルコンテスト参加団体の皆様への諸注意

### ☆会場内

- ① 会館付近でのミーティング等は禁止させていただきます。(近隣の方から苦情が出ています。)
- ② 会館内での飲食は、出演者に限りプリズムホール内の指定場所で可。(ただし給水はロビーで可)  
サーティホールは午後からの開催となるため、飲食場所は設けておりません。(ただし給水はロビーで可)
- ③ 飲み終わったペットボトルや、その他ごみは各団体でお持ち帰りください。
- ④ 出演者の方が客席に入る場合は、楽器ケース置き場からすべての楽器を搬出した後客席に入場してください。また他の席に邪魔になるような大きさの楽器を持ったまま、入場しないでください。
- ⑤ アンサンブルコンテスト参加者・入場者以外の方も、エレベーター、会館の小ホール・図書館等の利用者がいらっしやいます。静かにご利用をお願いいたします。また楽器等の搬出入時、他のお客様にご注意ください。  
(実際に、「騒々しい」「ぶつかっても何も言わず立ち去る」「出入り口付近を広がって通行し、通ることができない」等の苦情が数件届いております。)

### ☆団体受付から演奏終了後審査発表までの諸注意

- ① ホームページに掲載した進行表はあくまでも目安です。進行状況により出演時間に遅速が出る場合がありますので、余裕をもって会場にお越しください。
- ② 会場到着後すぐに、出演団体受付を済ませ、誘導開始時間の10分前に待機場所に到着し、プラカードを持った誘導係の指示に従ってください。
- ③ 楽器ケース置き場、チューニング室、本番中などで唾を抜く場合は、唾が飛び散らないように、雑巾やシートなどを各団体で用意してください使用された雑巾やシートなどは袋等に入れて、使用後、会館内のごみ箱等に捨てて帰らず、持ち帰りお捨てください。
- ④ 楽器を出した後、誘導開始時間の10分前に待機場所に集合し誘導係をお待ちください。
- ⑤ チューニング室は、約15～20分程度の時間になりますので、あらかじめご了承ください。  
部屋の扉が閉まるまで、音出しを始めないようにお願いいたします。  
チューニング中に部屋の出入りを行う場合は、必ず音出しをやめて行ってください。  
チューニング時間が終わりましたら、係員がドアを開けますので、すぐに音出しをやめてください。
- ⑥ 本番待機中は静かに待機してください。
- ⑦ セッティングは1分以内でお願いいたします。特に打楽器、管打アンサンブルの団体は、一度にすべての楽器がステージに運べるよう、楽器搬出入補助員の準備をお願いいたします。例年何回かに分けてセッティングされる団体があり、進行が遅れることになりました。  
(楽器搬出入補助員の方は、団体名の書かれたネームプレート等をご用意ください)
- ⑧ ステージ上でのチューナー、タブレット(譜面を保存し使用)等の電子機器は使用できません。  
(昨年度全日本吹奏楽連盟に問い合わせを行い、確認いたしました。)
- ⑨ 係が写真撮影場所まで誘導し、出演者、顧問の方だけで撮影を行います。保護者、卒業生の方は撮影場所には入れませんので、写真撮影場所には来ないように連絡をお願いいたします。(3ページを利用し連絡)
- ⑩ 審査発表は会場では行いません。登録していただいたアドレスに審査結果のPDFを送信させていただいてから、ホームページに掲載させていただきますので、会場内で待つことのないようにしてください。  
(ただし1月18日に関しては、関西アンサンブルコンテストの抽選を行いますので代表者1名はお残りください。)

## ☆アンサンブルコンテストに関するお問い合わせ

- ① 駐車場、チケット、進行表等、アンサンブルコンテストに関するお問い合わせを、直接ホールにしないでください。
- ② アンサンブルコンテストのお問い合わせは、事務局（06-6202-6868）に平日 14 時～18 時の間で行います。（アンサンブルコンテスト開催中は、会場に常駐いたしますので、事務局は不在です。）

### ※今までのホールへの主なお問い合わせ内容

- (a) 生徒の送迎の車の駐車場所に関してのお問い合わせ  
生徒の送迎車専用の駐車場はございません。できるだけ公共交通機関のご利用をお願いいたします。
- (b) マイクロバスの停留場所に関してのお問い合わせ  
専用の停留場所はございません。上記と同様に公共交通機関の利用をお願いいたします。
- (c) 楽器ケース置き場に関してのお問い合わせ  
ホームページに掲載した会館図に、楽器ケース置き場が掲載されております。  
**演奏終了後も含め楽器置き場のスペースはございません。**  
演奏が終わりましたら、すぐに片づけて後の団体のためにスペースを空けてください。
- (d) チケットはどこで販売しているのか。  
「大阪府吹奏楽連盟」のホームページに掲載していますので、そちらで確認してください。

### ※次のことに関してご注意ください。

- ・アンサンブルコンテストに関して、専用の駐車場や停留所は設けておりません。
- ・また楽器搬出入場所には係員がついておりますが、これにつきましても楽器の搬出入のみで、駐車場はございません。
- ・他の大会と同じように楽器搬送車の駐車場は、各団体でご用意ください。

よろしくお願いいたします。

出演される演奏者の皆様が満足に演奏していただけるよう、そして来場いただいた皆様、アンサンブルコンテスト以外の会場利用者の皆様、すべての方が安全に気持ちよく利用していただけますよう、ご協力お願い申し上げます。

※このページを各団体で印刷して、保護者、卒業生、関係者の方に配付してください

2025 年 12 月吉日  
大阪府吹奏楽連盟

大阪府アンサンブルコンテスト入場者の皆様へのお願い

- ① 37.5℃以上の発熱がある方は、ご自身の体調を優先して、ご来場をお控えください。
- ③ 会場でチケットの販売は致しません。すべてインターネット等によりご購入いただきます。今年度も入替なしで開催いたします。  
(チケット販売方法については、大阪府吹奏楽連盟のホームページに掲載いたします。)
- ④ 開場前に早くから入り口付近で待たれることのないようお願いいたします。
- ⑤ 演奏終了後の写真撮影は、出演者と顧問(付き添い)1名だけで行います。  
保護者、卒業生、関係者の方は入れません。
- ⑥ 審査発表は会場では行いません。すべてホームページに掲載させていただきます。
- ⑦ 録音、写真・動画等の撮影はおやめください。また携帯電話等の電気機器は客席内では電源をお切りください。
- ⑧ 客席内、ホール内ロビーでの飲食は禁止させていただきます。(ただし給水はロビーで可)  
また、会場内のごみ箱は使用せず、出されたごみは各自お持ち帰りください。
- ⑨ 会場内において係員の指示に必ず従ってください。
- ⑩ 再入場を希望される場合は、前売り券の半券をお示しの上、再入場してください。前売り券をお持ちでない方は入場できません。

出演される演奏者の皆様が満足に演奏していただけるよう、そして来場いただいた皆様、アンサンブルコンテスト以外の会場利用者の皆様、すべての方が安全に気持ちよく会場を利用できますよう、ご協力お願い申し上げます。

**サーティホール導線等**

**輸器搬送等について**

- ① ホール周辺は、住宅密集地(団地内)のため、周辺道路へのバス乗り入れができません。また、バスの駐車場についても連盟からお世話できませんので、各団体が業者と事前打ち合わせをしっかりと行ってください。  
★楽器運搬・保護者等の車両も、ホール周辺道路に駐停車しないよう周知徹底ください。
- ② 楽器搬入する運搬車はホール駐車場入口より進入し、有料駐車場で楽器の積み降ろしするか、打楽器搬入口付近(図中③)付近で楽器の積み降ろしを済ませて、速やかにホール敷地外へ退出してください。大きな打楽器(ティンパニ、鍵盤楽器等)の搬送車両以外はホール裏側(楽屋口 図中③)への車両進入はできません。
- ③ 楽器運搬車から下ろした楽器は次のように移動してください。  
◎打楽器は、係員の指示で打楽器搬入口(図中③)からホール内に運び入れてください。  
◎管楽器は、出演者出入口から楽器ケース置き場(市民ギャラリー)へ移動し、指定された場所に楽器ケースを置いてください。

**チューニング(控室入り)から本番終了まで**

- ① 出演者は、誘導開始時間の10分前に出演者待機場所(図中②)で待機してください。  
※誘導は、係員が団体名のプラカードを持ち、待機場所～控室～舞台袖～写真撮影場所までします。必ず係員の指示に従ってください。
- ② 打楽器は、係員の指示で楽屋入口(図中③)より楽屋前を通り、舞台下手袖(図中④)へ移動してください。 ※チューニングは、楽屋3で行って(小さな音)ください。  
★打楽器の移動には、各団体で必要な補助員を配置してください。
- ③ 管楽器のチューニングは、控室(A・B・C・D・E)のみです。[必ずドアを閉めて。]  
※音出しは、控室のみ可能です。楽器ケース置き場を含め会場周辺では一切禁止です。  
チューニング終了後は、階段を利用し、舞台上手(図中⑦)へ係員が誘導します。
- ④ ステージ上では、速やかに準備してください。演奏は、暗転から明るくなり、アナウンスが終了次第開始してください。演奏終了後は、演奏者が立礼を済ませ舞台下手(図中⑧)より速やかに退場してください。
- ⑤ 出演者は、係員の誘導に従って出演者退場口(図中⑨)から、写真撮影場所へ移動してください。打楽器のメンバーは、搬出用打楽器待機場所(図中⑨付近)に楽器を集め、速やかに写真撮影場所へ移動してください。
- ⑥ 写真撮影終了後、管楽器のメンバーは楽器ケース置き場で楽器を片付けてください。打楽器メンバーの方は、搬出用待機場所に戻り係員の指示に従い、打楽器搬出口(図中⑩)より積み込みしてください。(管楽器も運搬車に積み込む場合は、同様です。)
- ⑦ 楽器は、すべて各団体で準備してください。譜面台は連盟が用意いたします。
- ⑧ 楽器修理については、楽器リペアコーナー(図中⑪)を設置しています。ただし、費用は、各団体にしてお支払ください。

- ⑨ 打楽器運搬要員として、各出演団体で出演者以外にお補助員を配置してください。（当連盟からは、楽器運搬・移動の指示のみをいたします。）なお、運搬要員は、演奏が終了したら出演者と共に、楽器を速やかに撤去できるよう事前打合せをしてください。また、楽器搬出入については、各団体で責任者1名を決め、楽器の搬出入が終了するまで残ってください。

### 「注意事項とお願い」

- ① 更衣室は用意致しません。
- ② ホールの場内(客席)では、携帯電話等電子機器の使用を禁じています。また、写真撮影・ビデオ撮りや録音についても、本連盟が指定された業者以外禁じています。  
※各団体の責任者は、各自の団体関係者(保護者・教職員・家族や卒業生等)へその旨を周知徹底しておいてください。もし、撮影・録音を発見した場合は、機材を受付で預かることもありますので、トラブルが発生しないようその旨をお知らせください。
- ③ 各団体関係者(保護者・教職員・家族や卒業生等)へは、出演予定時刻より充分余裕をもって会場入りされるようご連絡ください。
- ④ 会場内では、他団体の演奏の妨げにならないよう、各自の団体関係者に周知徹底をお願いします。
- ⑤ 係員は、すべて学生のボランティアが活動しております。出演団体のみなさんには、大会の進行を円滑にするため、大会役員及び係員からの指示に従っていただきますようご理解とご協力をお願い致します。
- ⑥ 審査員席へは、大会役員・係員以外の立ち入りをお断りしています。
- ⑦ ホール駐車場(有料)は、駐車スペースに限りがあります。各団体関係者には、公共の交通機関を利用し来場していただくようご案内ください。

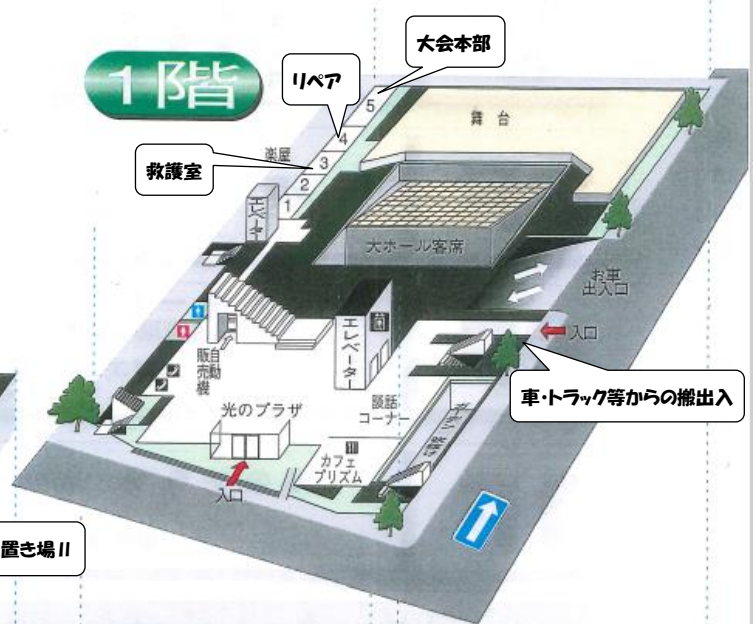
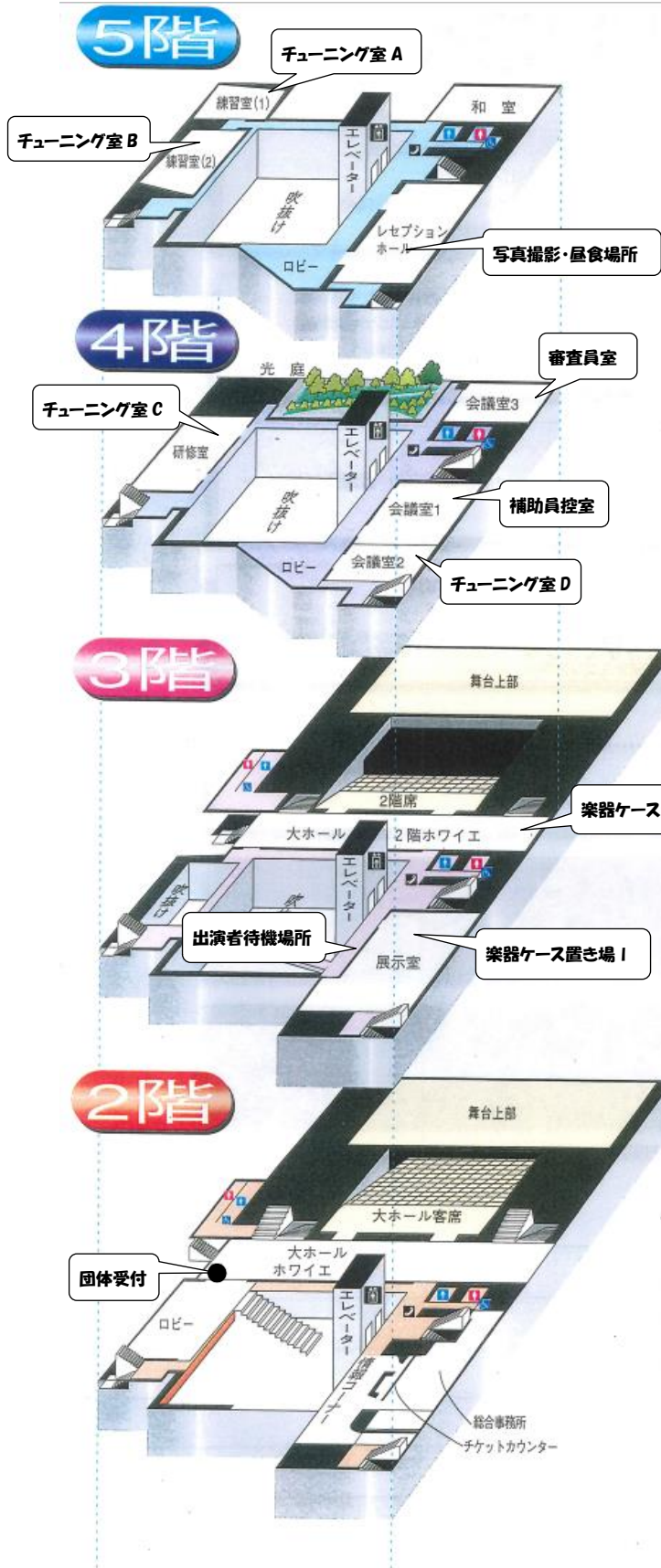
### 会場部屋割り

- ・控室A〔2階音楽練習室〕 ・控室B〔2階リハーサル室〕 ・控室C〔3階集会室兼視聴覚室〕
- ・控室D〔3階実習室②料理〕 ・控室E〔3階実習室①美術工芸〕
- ・打楽器チューニング室〔1階舞台裏楽屋3〕
- ・楽器ケース置き場、リペア〔1階市民ギャラリー〕
- ・大会本部〔2階講義室①〕 ・審査員室〔2階講義室②〕
- ・役員控室〔2階会議室②洋室〕 ・救護室〔2階会議室①和室〕
- ・補助員控室〔2階コミュニティサロン(旧レストラン)〕

# PRISM HALL

八尾市文化会館

## 案内図



### 【使用部屋一覧】

- 大会本部 → 大ホール楽屋5
- リペアルーム → 大ホール楽屋4
- 救護室 → 大ホール楽屋3
- 団体受付 → 2階大ホールホワイエ入り口
- 楽器ケース置き場Ⅰ → 3階展示室
- 楽器ケース置き場Ⅱ → 大ホール2階客席ホワイエ（3階）
- 出演者待機場所 → 3階展示室前
- 審査員室 → 4階会議室3
- 補助員控室 → 4階会議室1
- チューニング室A → 5階練習室(1)
- チューニング室B → 5階練習室(2)
- チューニング室C → 4階研修室
- チューニング室D → 4階会議室2
- 写真撮影・昼食場所 → 5階レセプションホール

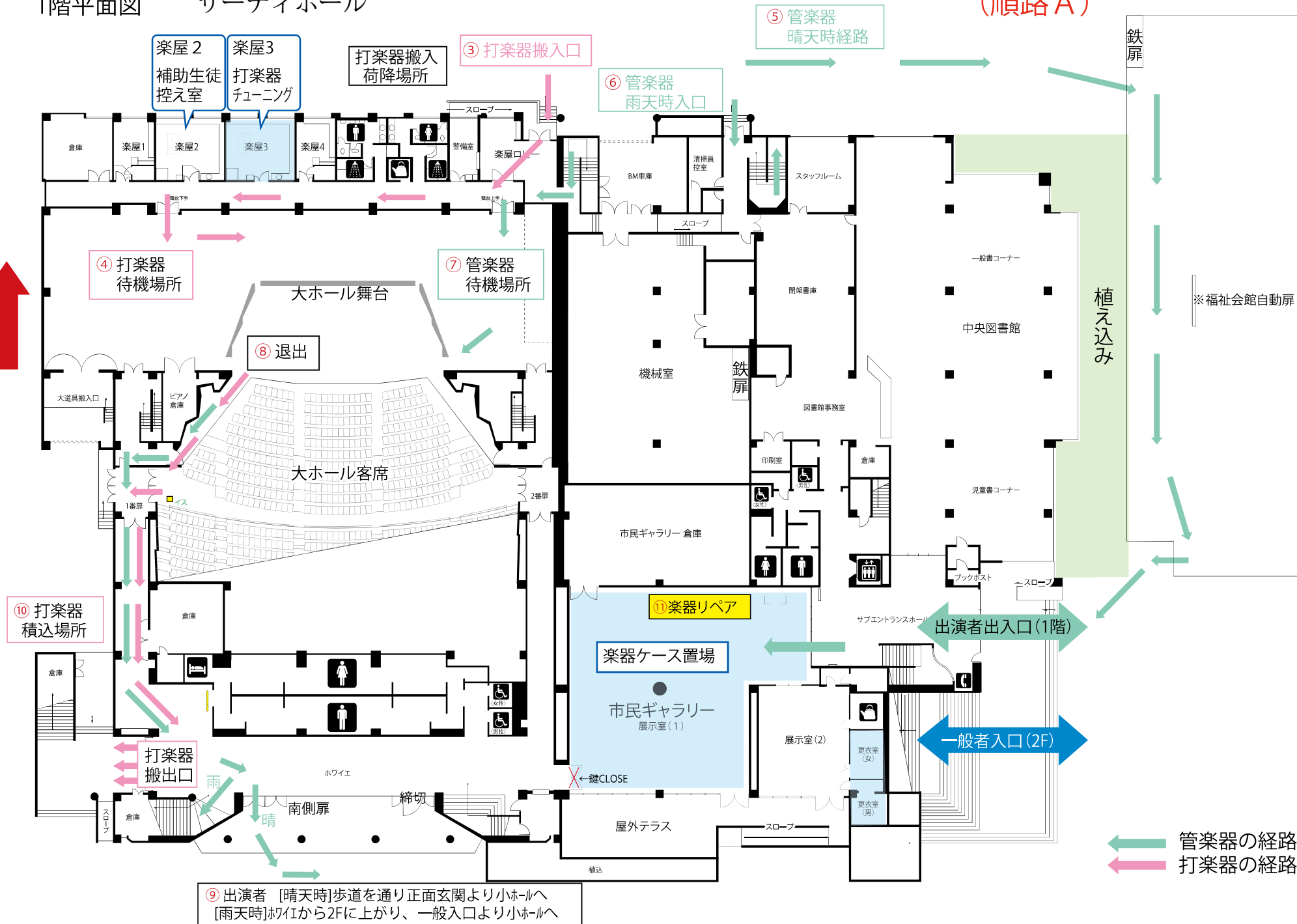


# 1階平面図

## サーティホール

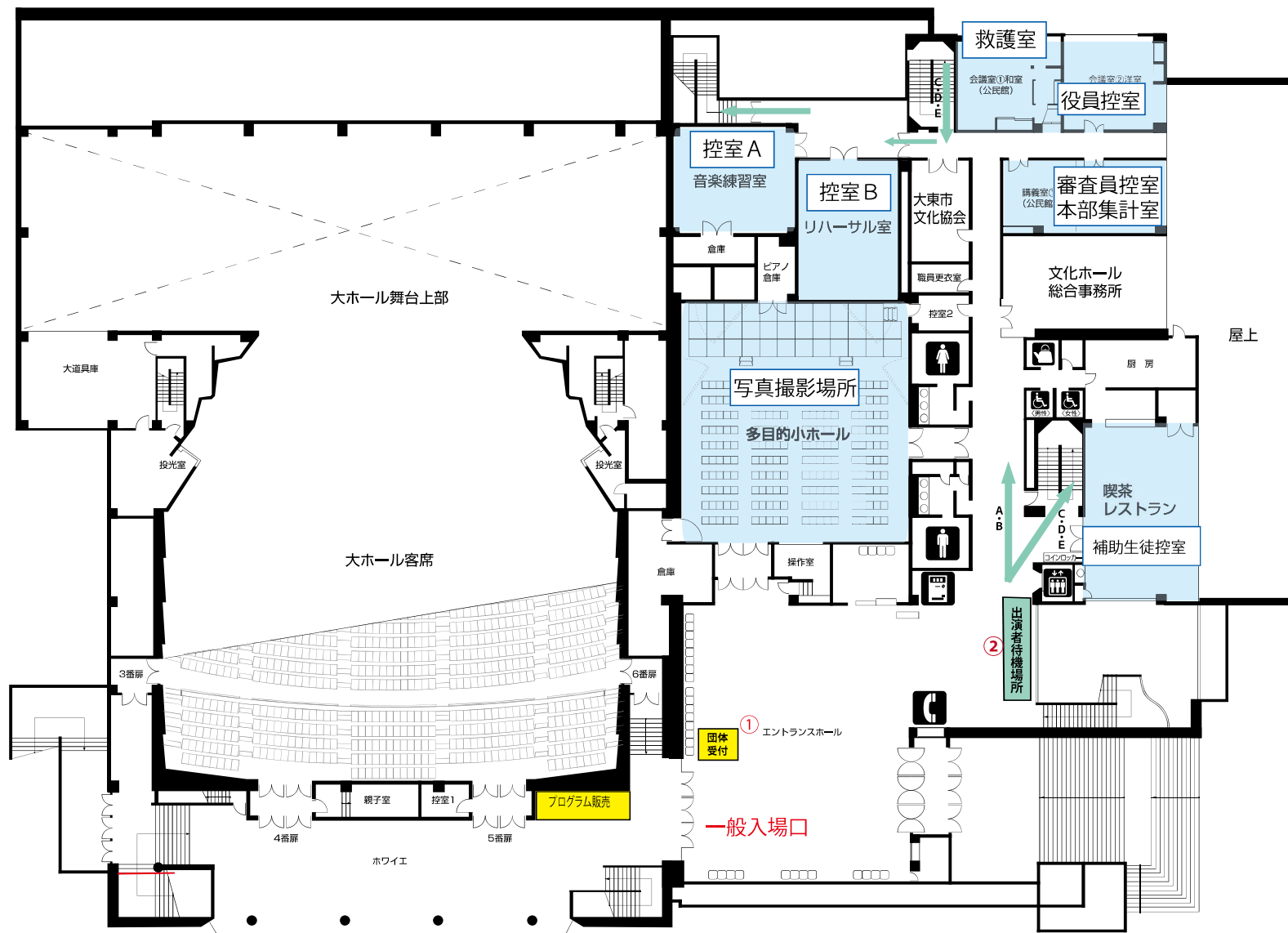
(順路 A)

打楽器搬入車両  
進上路



## 2階平面図

## サーティホール



### 3階平面図 サーティホール

